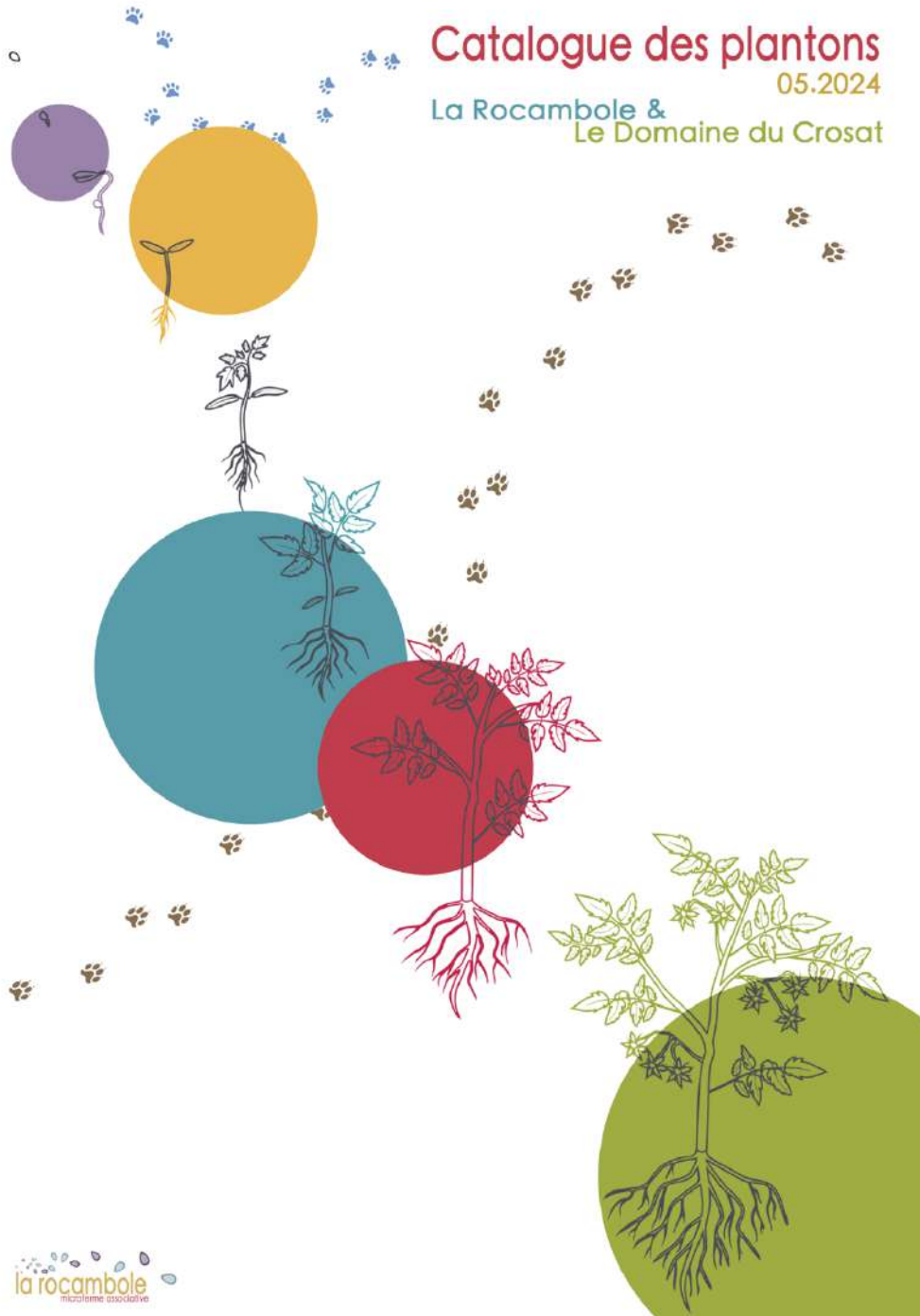


Catalogue des plantons

05.2024

La Rocambole &
Le Domaine du Crosat



Liste des variétés

Les tomates cerise	3
Les tomates rouge	5
Les tomates orange	7
Les tomates rose	8
Les tomates noires-pourpre...	9
La tomate verte	10
Les tomates bigarrées	10
Les aubergines	12
Les poivrons	14
Les piments	16
Les courges	17
Les courgettes	19
Les vivaces	20
Tout pour un potager variés ..	21

La Rocambole et Le Domaine du Crosat vous proposent des plantons de la région bio de semences paysannes. Vous trouverez plus d'une trentaine de variétés de tomates de toutes formes et couleurs. Des courges japonaises et délicieuses. Mais aussi, des aubergines, des poivrons, des choux, des fleurs comestibles, des concombres, des courgettes, des herbes aromatiques et de magnifiques pivoines.

Les tomates cerise

plantons de la Rocambole



CERISE BLACK CHERRY (Tc01)

Graines de la ferme Sainte-Marthe
Tomates cerise pourpres à noires

Les Black Cherry sont rustique et productive et plutôt résistantes au Mildiou. Ses petits fruits foncés, doux et sucrés sont des petites perles pour l'apéro. La chair est ferme et résiste bien à l'éclatement.



CERISE BLUSH TIGER (Tc02)

Graines de la ferme Sainte-Marthe
Tomate cerise striée jaune virant à orangé

Tomate type prune allongée. Fruits au début de la maturation d'un jaune assez pur devenant de plus en plus marbrés orangés au fur et à mesure que la saison avance. Plante très vigoureuse qui a besoin d'un soutien sous forme de bâton ou de fil. Sa saveur est très douce et fruitée.



CERISE GREEN TIGER (Tc03)

Graines de la ferme Sainte-Marthe
Tomate cerise striée verte à jaune

Tomate type prune allongée. Fruits jaune-vert et des rayures vert foncé. Les fruits sont mûrs quand ils sont légèrement mous. La plante est très saine, produit bien et est très vigoureuse. Sa saveur est très fruitée et rafraîchissante.



CERISE MIEL DU MEXIQUE (Tc04)

Graines de Zollinger
Tomates cerise rouges

La tomate Miel du Mexique est une variété tardive, productive, résistante à la sécheresse et à l'éclatement. Fruits de 15 à 20 g, juteux, chair douce, légèrement acidulée et sucrée, d'un goût exquis. En salade, conserve, confiture. Plutôt tolérante au mildiou.

Les tomates cerise

plantons de la Rocambole



CERISE ORANGE BERRY (Tc05)

Graines de la ferme Sainte-Marthe
Tomates cerise orange

Les Oranges Berry sont des jolies tomates cerise d'un orange solaire. Légèrement acidulées, se sont les compagnes idéales, tant gustativement qu'esthétiquement des Black Cherry. On en fait également de délicieux clafoutis.



CERISE DATTES DE PAULO (Tc06)

Graines de la Rocambole
Tomates cerises rouges

Les petites tomates dattes de Paulo sont cultivées à la rue du Nord au cœur de Vevey depuis de nombreuses années par Paulo, un maçon amateur de danse de salon et jardinier assidu. Il est parti en retraite au Portugal, mais nous gardons et multiplions ses graines. Ces petites tomates sont sucrées, robustes et très très productives... un régal pour les enfants.



CERISE PURPLE BUMBLE BEE (Tc07)

Graines de la ferme Sainte-Marthe
Tomates cerise pourpre/violette striée de vert

Magnifique variété de tomate cerise pourpre/violette striée de vert. Elle est assez productive et produit un fruit sucré et savoureux. Un plaisir visuel et gustatif !

Les tomates rouge

plantons de la Rocambole



PORTO DE PAULO (T08)

Graines de la Rocambole
Gros fruits "style steak" rouges

Nommées ainsi par nos soins, ces tomates étaient cultivées par notre voisin jardinier passionné et maçon portugais. Elles sont parfaites et intemporelles. Sucrées, bonne en chair, productive et résistantes. En salades, en sauce, elles nous accompagnent tout l'été. Nous les cultivons à la ferme pour toutes ces qualités.



COEUR DE BOEUF CARDINAL (T09)

Graines de Sativa
Fruits moyens-gros en cœur allongé

La traditionnelle tomate Cœur de Bœuf sélectionnée par Sativa pour les maraîchers. Les fruits font de 200 à 220 g. Leur chair est fondante et goûteuse. Bonne vigueur et fructification régulière et ne présente pas de collet vert.



COUILLES DE TAUREAU (T10)

Graines de la ferme Sainte-Marthe
Gros fruits "style steak" rouges

La tomate Couille de taureau est une variété ancienne de mi-saison originaire d'Andalousie. Elle a été introduite en France par les réfugiés espagnols que l'on fantasmait héros anarchistes durant la dernière guerre civile. Cette variété produit de très gros fruits rouges, lisses, d'environ 300 à 350 g en moyenne. Variété de type chair de bœuf dense et très goûteuse.



JOIE DE LA TABLE (T11)

Graines de la ferme Sainte-Marthe
Fruits moyens rouge en grappes

Tomate ancienne, originaire d'Italie ("gioia della mensa"), elle est plutôt précoce, très rustique et productive. Ces fruits en grappes d'environ 200 g sont ronds et légèrement écrasés. Elle est juteuse et savoureuse, parfaite en salade.

Les tomates rouges

plantons de la Rocambole



MERVEILLE DES MARCHÉS (T12)

Graines de la ferme Sainte-Marthe
Fruits moyens rouge en grappes

Variété ancienne de mi-saison originaire de France. Ses fruits ronds et lisses de couleur rouge, de 130 à 180 g et résistants à l'éclatement, renferment une chair rose et parfumée idéale pour les recettes de légumes farcies. Avec sa peau lisse et très fine, cette variété se prête également bien à la confection de sauces et de coulis.



MONEY MAKER (T13)

Graines de Sativa
Fruits moyens/petits rouge en grappes fournies

Variété ronde rouge, fruit de 100 à 200 g à chair ferme avec peu de graines en grappes de 6 à 10 fruits. Vieil héritage anglais qui a été développé à Bristol à la fin du 19ème siècle. C'était l'une des premières tomates à être cultivées commercialement, populaire pour ses rendements impressionnants et sa saveur sucrée. Une variété de référence pour la production maraîchère en plein champs.



SAINT-PIERRE (T14)

Graines de la ferme Sainte-Marthe
Fruits moyens-gros rouges en grappes

Variété traditionnelle du Sud de la France, très vigoureuse, qui produit des fruits ronds et rouges d'aspect très lisse à la chair ferme. Elle est très productive sur une longue période et peu sujette aux craquelures. La tomate Saint-Pierre est une tomate classique très appréciée des jardiniers. Sa saveur est fraîche et légèrement acidulée.

Les tomates oranges

plantons de la Rocambole



AURIGA (T15)

Graines de Sativa

Petits fruit orange vif en grappes

Variété suisse et vigoureuse. Tomate de plein champ mi-hâtive. Bouquets de 4 à 7 petits fruits orange vif, riches en carotène, de 50 à 90 g. Chair très juteuse, de bonne saveur, avec une peau épaisse qui résiste bien à l'éclatement.



ORANGE DU MARCHÉ (T16)

Graines de la Rocambole

Gros fruits oranges

Nous avons acheté de belles grosses tomates orange à une productrice bio du marché de Vevey. Nous les avons trouvées délicieuses et avons vite dégainé une cuillère pour récolter les précieuses semences. Cela fait quatre ans que nous les reproduisons au jardin. Elles sont mi-tardives, à la fois sucrées et légèrement acidulées. Elles ressemblent aux boules d'or de chez Zollinger. On les adore.



ORANGE GROS FRUITS (T17)

Graines de Sativa

Gros fruit oranges

Variété à fruits ronds d'un bel orange lumineux. Tomate charnue, très savoureuse, contenant peu de graines. Peu de tendance à l'éclatement. Convient aussi au séchage.



SUMMER CIDER (T18)

Graines de la ferme Sainte-Marthe

Gros fruits oranges

Variété productive de bonne résistance aux maladies. Son feuillage ressemble à celui de la pomme de terre. Ses fruits sont orange vif, de 300 g en moyenne. Sa chair orange rappelle la couleur et la texture de la mangue : ferme et fondante à la fois. Saveur exceptionnelle, bien équilibrée, sucrée et parfumée, avec une pointe d'acidité

Les tomates rose

plantons de la Rocambole



ROSE DE BERNE (T19)

Graines de Sativa

Fruits moyens-gros roses pales

La fameuse Rose de Berne est une variété de mi-saison, à petit rendement, produisant des fruits de 120 à 180 g. Une excellente tomate si elle est récoltée à maturité. Fruits à peau très fine, chair dense, juteuse, sucrée et très parfumée. Une des meilleures en salade. La Rose de Berne serait plutôt tolérante au mildiou.



BRANDYWINE JOYCE (T20)

Graines de Agrosemens

Gros fruits rouge/rosé

La tomate Brandywine Joyce, est une variété ancienne, de mi-saison, originaire des États-Unis. Son feuillage peu découpé rappelle celui de la pomme de terre. Cette variété produit de gros fruits aplatis, légèrement côtelés, de couleur rouge rosé, à la chair dense et juteuse.



GRÉGORY ALTAÏ (T21)

Graines de la ferme Sainte-Marthe

Gros fruits roses aplatis

Variété originaire de la région montagneuse de l'Altaï en Sibérie, assez précoce, à croissance indéterminée, produisant des bouquets de 6 à 7 gros fruits roses, aplatis, de 200 à 500 grammes. Côtes peu marquées au pédoncule. Chair de type beefsteak, dense, juteuse à saveur douce. Adaptée aux régions à été court ou frais mais supporte bien la chaleur.

Les tomates noires-pourpres

plantons de la Rocambole



BLACK FROM TULA (T22)

Graines de Agrosemens

Gros fruits rouge sombre et épaules vert foncée

Variété, au feuillage abondant, offre de beaux fruits de 300 à 400 g, de type "chair de bœuf", à la robe rouge sombre et aux épaules vertes foncées. Leur chair, rouge-brun intense, dévoile une saveur très douce et riche.



NOIRE DE CRIMÉE (T23)

Graines de la ferme Sainte-Marthe

Fruits moyens rouges sombres

La tomate Brandywine Joyce, est une variété ancienne, de mi-saison, originaire des États-Unis. Son feuillage peu découpé rappelle celui de la pomme de terre. Cette variété produit de gros fruits aplatis, légèrement côtelés, de couleur rouge rosé, à la chair dense et juteuse.



NOIRE RUSSE (T24)

Graines de la ferme Sainte-Marthe

Fruits moyens rouges sombres

Fruits à peau lisse de 120 à 350 g de couleur rouge très sombre à chocolat.
Tomate charnue, peu juteuse, douce, pleine et sans acidité.



PURPLE CALABASH (T25)

Graines de la ferme Sainte-Marthe

Gros fruits virant au bronze

Cette variété possède une grande capacité d'adaptation à des climats arides. Ses fruits se teintent de bronze à maturité totale. Ils possèdent des formes côtelées, parfois même tourmentées ainsi qu'une excellente résistance à l'éclatement.
Les fruits de cette variété ont une bonne capacité de conservation.

La tomate verte

plantons de la Rocambole



GREEN ZEBRA (T26)

Graines de la ferme Sainte-Marthe

Fruits moyens orangé zébré de vert

Variété produisant des fruits de 80 à 120 grammes. A maturité, le fruit est de couleur orangée avec des zébrures vertes. La chair est vert émeraude est juteuse, dense et légèrement acidulée. Elle est idéale en salade, en conserve ou confite.

Les tomates bigarrées

plantons de la Rocambole



ANANAS (T27)

Graines de la Rocambole

Gros fruits roses, orange et jaunes

Très belle variété tardive produisant des fruits légèrement aplatis et côtelés sur le dessus de 250 à 400 g en moyenne, la chair ressemble à une tranche d'ananas. On peut voir la présence d'un collet vert large sur les fruits immatures. Dépression pédonculaire assez marquée. La tomate Ananas contient peu de graines, elle est ferme, dense, juteuse, sucrée, très parfumée et d'une saveur incomparable.



ANANAS NOIR (T28)

Graines de la ferme Sainte-Marthe

Gros fruits orange, vert et rouge très sombre

Cette variété offre de gros fruits côtelés, dépassant facilement les 500 g, aux colorations incroyables allant du vert au rouge très sombre. Leur chair marbrée et très dense présente une saveur sucrée et épicée.

Les tomates bigarrées

plantons de la Rocambole



CARBON (T29)

Graines de la ferme Sainte-Marthe
Gros fruits rouges striés de brun foncé

La tomate Carbon est une variété ancienne originaire des USA produisant des bouquets de 2 à 3 gros fruits, rouges striés de brun foncé, d'environ 300 g légèrement aplatis. Primée en 2005 pour sa chair dense, avec peu de graine, et sa qualité gustative riche et complexe aux notes acidulées. Maturité en 75 à 85 jours. Dépression pédonculaire importante. Elle a un goût incroyable, un de nos coup de cœur gourmands!



CASSANDRA (T30)

Graines de Agrosemens
Fruits moyen jaunes orangés striés de vert

Magnifique tomate ronde jaune orangé striée de vert, prenant une teinte rose à maturité. A récolter lorsqu'elle est de couleur jaune orangé. Fruit de 200 g. La chair est couleur rouge framboise avec plusieurs lobes. La saveur est très fruitée. La peau est mince mais elle résiste tout de même aux fendillements.



CHOCOLATE STRIPES (T31)

Graines de la ferme Ste-Marthe
Gros fruits acajou rayés de vert et noir

La tomate Chocolate Stripes est une variété de tomate indéterminée à gros fruits de 8 à 10 cm de diamètre, originaire de l'Ohio. Acajou, rayé de vert et noir, de mi-saison (65 à 80 jours) à la saveur complexe, riche et sucrée qui sera consommée principalement en salade. Elle donne des fruits jusqu'à l'automne.



COPIA (T32)

Graines de Kokopelli
Fruits moyen orange striée de rouge

Cette superbe variété, issue d'un croisement entre "Marvel Striped" et "Green Zebra", offre de gros fruits de type beefsteak, striés d'or et de rose, de 150 à 500 g. Leur chair, dense et juteuse, révèle une excellente saveur douce et parfumée.

Les aubergines

plantons de la Rocambole



MERONDA (A1)

Graines de Sativa
Fruits moyens violets et allongés

L'aubergine Meronda est une variété précoce spécialement sélectionnée par Sativa pour offrir une alternative bio et non hybride aux maraîchers. Les fruits violet intense brillant en forme de poire atteignent 16-18 cm de long et 10-12 cm de diamètre.



BLACK BEAUTY (A2)

Graines de Zollinger
Gros fruits violets très foncés

Variété précoce et productive. La belle et grosse aubergine classique !



PINK LADY (A3)

Graines de Zollinger
Longs fruits fins de couleur rose

Variété robuste et productive. Type asiatique. La plante peut atteindre jusqu'à 1 mètre de hauteur. Chair tendre et goût exquis. L'aubergine facile à cultiver même en extérieur.



MELONGA (A4)

Graines de Sativa
Fruits moyens violets et allongés

Variété précoce de sélection Sativa, jumelle de Meronda. Les fruits élancés violets intenses brillants atteignent 22 - 25 cm de long et env. 8 cm de diamètre.

Les aubergines

plantons de la Rocamboles



LONGUE BLANCHE (A5)

Graines de *Agrosemens*
Fruits longs blancs

Très productive. Fruits cylindriques et allongés de 16 à 18 cm, de couleur blanc ivoire et de 180 à 200 g. Chair à saveur subtile douce et boisée qui évoque le champignon.



JAPANESE PICKLING (A6)

Graines de *Agrosemens*
Fruits fins violets et allongés

Variété asiatique de mi-saison aux longs et fins fruits violets et légèrement incurvés d'environ 30 cm de long. Sa chair tendre est douce. On la consomme cuite en tian ou en millefeuille.

Les poivrons

plantons de la Rocamboles



QUADRATO ASTI ROUGE (P1)

Graines de *Sativa*
Gros fruits carrés rouges

Sélection de Reinsaat à croissance rapide et productive. Les gros fruits carrés allongés passent du vert foncé au rouge. Pour culture sous abri et plein champ en climat doux.



QUADRATO ASTI JAUNE (P2)

Graines de *Sativa*
Gros fruits carrés jaunes

Sélection productive de Reinsaat à croissance rapide. Les gros fruits carrés allongés passent du vert foncé au jaune foncé. Pour culture sous abri ou en plein champ dans les régions au climat doux.



CORNO DI BUE GIALLO (P3)

Graines de *Sativa*
Gros fruits allongés et pointus jaunes

Variété de poivron à croissance très vigoureuse aux gros fruits allongés, qui passent du vert au jaune en mûrissant.



CORNO DI BUE ROSSO (P4)

Graines de *Sativa*
Gros fruits allongés et pointus rouge

Variété de poivron doux, se développant en hauteur et à croissance très vigoureuse. Produit de longs fruits savoureux qui passent du vert foncé au rouge en mûrissant.

Les poivrons

plantons de la Rocambole



CUBO ORANGE RS (P5)

Graines de *Sativa*

Gros fruits carrés oranges

Variété professionnelle, de la maison semencière Reinsaat en Autriche. Gros fruits carrés charnus qui passent du vert foncé à l'orange intense à maturité. Goût très fruité. Poids fruit: 250g.



ODA (P6)

Graines de *Agrosemens*

Fruits moyens violet-prune

Cette ancienne variété polonaise, robuste et au port très compact, offre des fruits violet-prune, puis rouge brun à maturité, pointus, à la chair épaisse et juteuse.



ORO (P7)

Graines de *Agrosemens*

Gros fruits allongés et pointus jaunes

Variété précoce, qui mûrit du vert clair au jaune foncé brillant. Fruit de forme allongée et pointue, au goût doux et sucré. Peut également être cultivé en plein champ dans les endroits abrités.

Les piments

plantons de la Rocambole



CAYENNE (Pi8)

Graines de *Sativa*

8/10 sur l'échelle de Scoville

Le piment de Cayenne est considéré comme un véritable "arrache-gueule" car il possède une saveur brûlante, très forte (8/10 sur l'échelle de Scoville). Le piment de Cayenne est une variété de belle couleur rouge à la forme allongée. On l'utilise dans les marinades.



REZHA MACEDONIA (Pi9)

Graines de la ferme Sainte-Marthe

5/10 sur l'échelle de Scoville

Le piment Rezha macedonian est une variété ancienne très originale, le mot rezha signifiant "gravé", en référence aux lignes sur sa peau. Chaque plant porte beaucoup de fruits. La saveur du piment est forte (5/10 sur l'échelle de Scoville). Suivant le stade de récolte il pourra être consommé frais croquant, sauté ou bien séché au soleil ou au four.



SUCETTE DE PROVENCE (Pi10)

Graines de la ferme Sainte-Marthe

7/10 sur l'échelle de Scoville

Le piment Sucette de Provence est une variété originaire du sud de la France à la saveur brûlante (7/10 sur l'échelle de Scoville), très forte. Fruits effilés de 10cm, à chair mince, rouge à maturité.



JALAPAENO RUBENS (Pi11)

Graines de *Sativa*

4/10 sur l'échelle de Scoville

Un des piments les plus appréciés. Fruits juteux d'env. 7 cm de long et chair épaisse. Saveur puissante et agréable. On récolte les fruits souvent encore verts. Ils deviennent plus doux en mûrissant.

Les courges

plantons du Domaine du Crosat



BUSH DELICATA (C1)

Pousse comme une courgette et peut-être consommé comme tel à l'état précoce (quand l'ongle passe au travers de la peau sans forcer) ou comme courge à maturité. Son goût de noisette est exquis, parfaite au four coupé en deux et farcie. Penser à couper les premiers fruits pour stimuler la pousse du plan et obtenir une récolte abondante.



SWEET DUMPLING PATIDOU (C2)

Cette variété coureuse produisant une dizaine de fruits de 200 à 450 g. La chair est orangée, très fine, ferme et au délicieux goût de noisette. Idéale en portion individuelle évidé, farcie et cuit au four. On la consomme également râpée en vinaigrette, en purée, potage, ou tarte.



LONGUE DE NICE (C3)

Les premier et dernier fruits peuvent être consommée comme des courgettes. Cette variété coureuse et très productive avec ces gros fruits (2 à 10 kg) en forme de massues ont une chair orange clair, ferme, sucrée, au goût musqué. On la consomme crue, râpée ou cuite, en gratin, purée ou tarte. Astuce commencer par le bout du bas ou il y a les graines vous pourrez ainsi la conserver plus longtemps au frigo si la courge est grosse.



SUCRINE DU BERRY (C4)

C'est une ancienne variété de courge peu connue mais très intéressante. C'est une coureuse et tardive de 5 à 8 fruits par pied d'environ 2 kg. La chair est orange clair, tendre, sucrée et très parfumée. On la consomme en gratin, purée, potage, tarte et flan. Elle saura surprendre les jardiniers et les cuisiniers aimant faire de nouvelles découvertes.

Les courges

plantons du Domaine du Crosat



SHOKICHI SHIRO (C5)

Mignonne courge japonaise de petite taille, gris tacheté à la chair jaune foncé à orange. Son goût de châtaigne et sa texture fine vous feront craquer ! Personnellement, nous l'adorons en cube à la vapeur. Bien l'éplucher auparavant.



BLUE KURI (C6)

Variété tardive et coureuse. Elle produit des fruits d'environ 2 kg à la peau bleutée. Sa chair épaisse est jaune-orangé et parfumée. Elle est particulièrement appréciée au Japon et idéale pour la réalisation de Gnocchi.



HOKKAÏDO ROUGE (C7)

Potimarron orange japonais, cette variété est parmi les meilleures au niveau du goût, et se prête aussi bien pour les mets salés que pour les pâtisseries. Les petits fruits (2-3kg) sont charnus et ont la peau lisse.

Les courgettes

plantons du Domaine du Crosat



COURGETTE JAUNE (CT1)

Graines de Sativa

Variété précoce non coureuse à port ouvert, issue de sélection Sativa. Fruits longs jaunes à chair très fine.



STRIÉE DE GÈNES (CT2)

Cette belle courgette se distingue par son goût unique et ces magnifiques stries. Plante ouverte et facile à récolter. Elle est idéale crue en salade ou en en conserve



COSTATA ROMANESCO (CT3)

Variété traditionnelle d'Italie côtelée et striée vert pâle sur gris vert. Elle se récolte de préférence à 25-30 cm de long ou plus petite avec la fleur. Sa chair fine, sucrée et au parfum de noix est particulièrement savoureuse. Plante de très grande taille (1 m3) pensez à laisser assez de place autour !



BLANCHE DE VIRGINIE (CT4)

Cette variété ancienne, très productive, offre des fruits de type "courge à mœlle", renflés côté fleur, fruits de 15 à 35 cm de longueur. Leur épiderme blanc-crème renferme une chair très appréciée. Astuce, cuire les courgettes, les mettre dans des sacs ou des boîtes scellées et les placer au congélateur conservation un an.

Les courgettes

plantons du Domaine du Crosat



PÂTISSON BLANC (CT5)

Sympathique variété non coureuse, produisant de nombreux fruits en forme de soucoupe volante. La chair est blanche, épaisse, ferme et légèrement farineuse. Peu sucrée, elle a un léger goût de cœur d'artichaut. On la consomme à la vinaigrette, frite, sautée ou en lasagnes. Astuce : cueillez-les tout petits (quand votre ongle passe à travers la peau), cuisez-les entier dans l'eau bouillante avec une pincée de sel : un régal !

Les vivaces

plantons du Domaine du Crosat



MENTE JAPONAISE (V1)

Mente en provenance du soleil levant, cette Menthe glaciale très puissante sans amertume saura vous rafraîchir



RHUBARBE (V2)

Ces plants sont issus des graines du « Monstre » qui prospère dans mon jardin à 900m d'altitude. Les pétioles (tiges) ont atteint les 71cm de long l'année passée (1 tige = 1 tarte) plus qu'à savourer.

Tout pour un potager varié

plantons du Domaine du Crosat & La Rocambole

DES HERBES AROMATIQUES :

Basilics traditionnels (de Gênes) et variés, du Persil frisé et plat, de la Ciboulette, du Cerfeuil, de l'Aneth



DES FLEURS COMESTIBLES ET MELLIFÈRES

Cosmos, Capucines, Bourrache, Tournesol, Mauve ...
et les magnifiques Pivoines
du Domaine du Crosat.

ET ENCORE...

des choux, des salades, des bettes,
du céleri, des oignons bottes, de la
rutabaga ...

